



# 臺南市登革熱疫情週報

2020/1/5 — 2020/1/11 (Week 2, 2020)

## (一)全國疫情

2020 年全國確定病例數：(1 月 1 日起)

■本土病例數：0

■境外移入病例數：11

## (二)台南市疫情

第二週：

■新增 0 例本土病例

■新增 1 例境外移入(印尼)

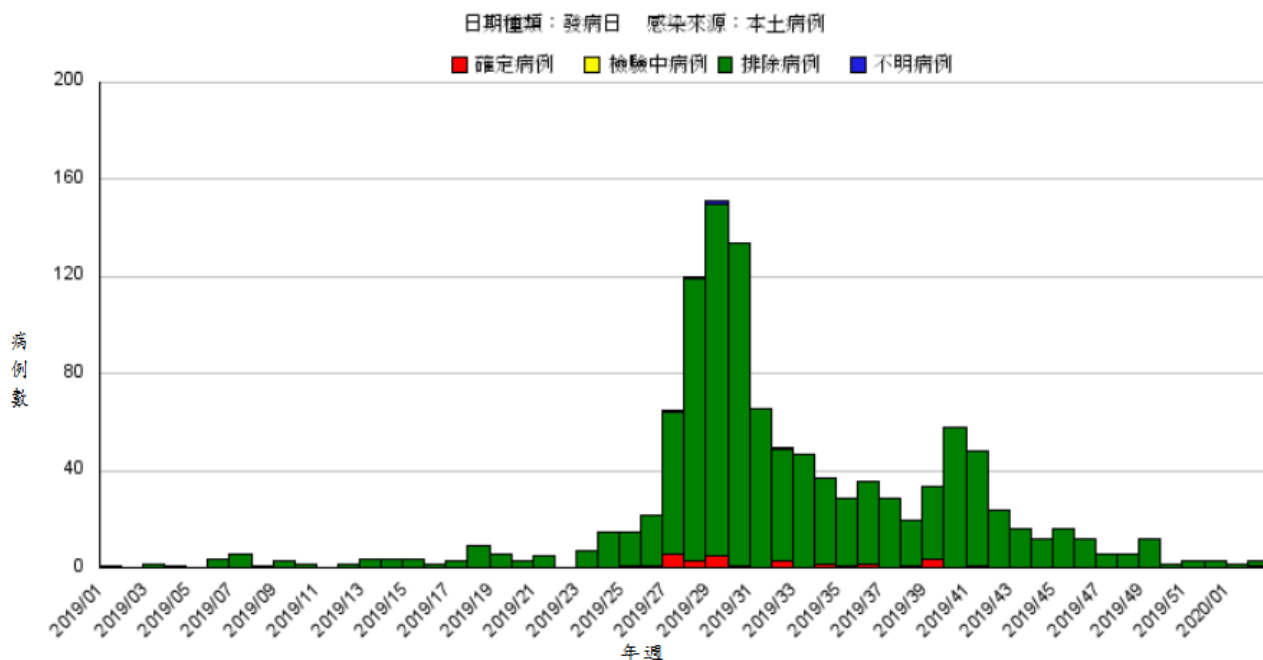
本市 2020 年第 2 週  
確定病例及同期比較(依發病日計)

發病年	本土	境外	總計
2015	1	0	1
2016	4	1	5
2017	0	2	2
2018	0	0	0
2019	0	2	2
2020	0	1	1

## 國際間旅遊疫情建議

第一級(注意)：柬埔寨、印尼、寮國、馬來西亞、緬甸、菲律賓、新加坡、泰國、越南、斯里蘭卡

南區台南市 2019/01 ~2020/02 (2018/12/30 ~2020/01/11) 登革熱 趨勢圖



二、臺南市病媒蚊密度調查

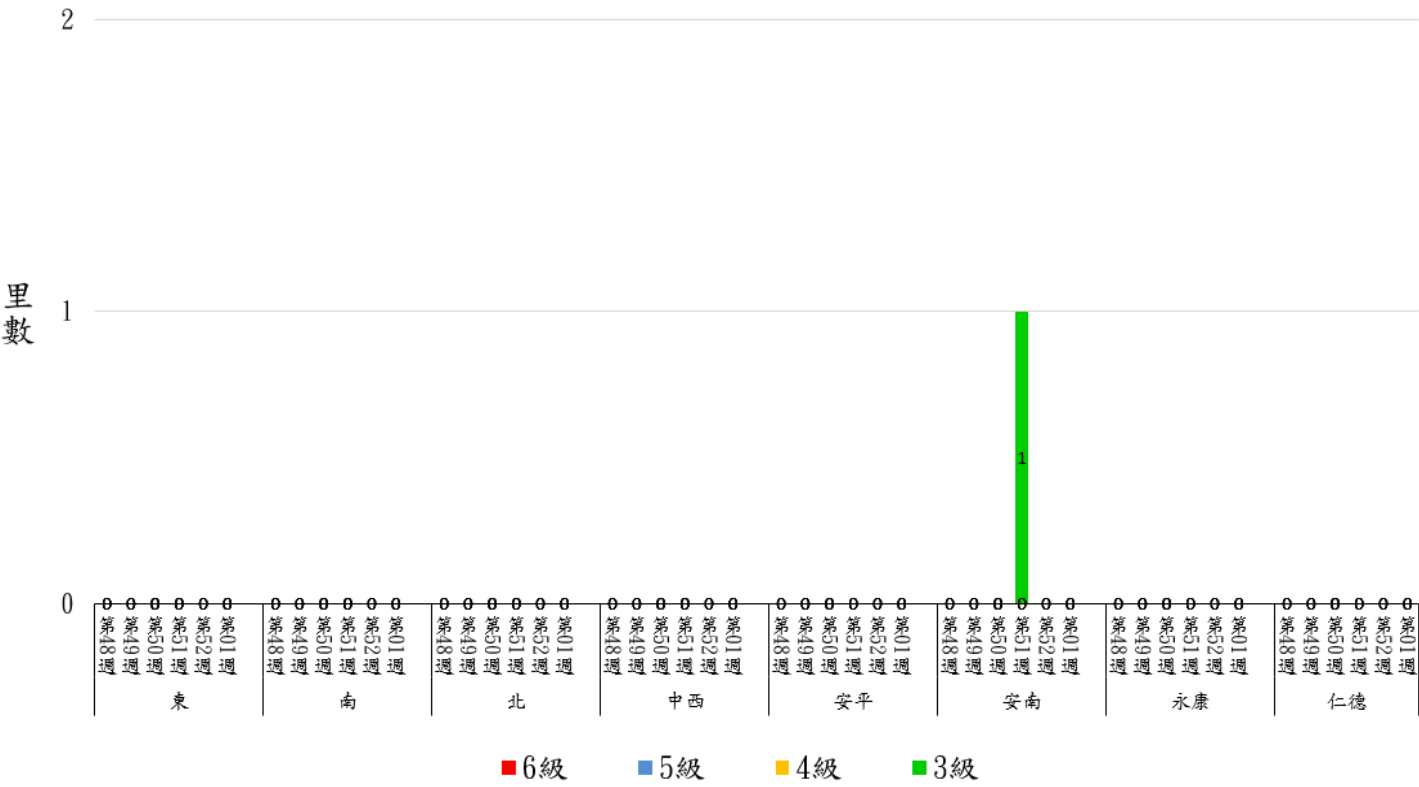
01/05~01/11(第 2 週) 病媒蚊密度調查共完成 215 里次  
12/29~01/04(第 1 週) 病媒蚊密度調查共完成 131 里次，里次級數分布如下：

級數 日期	★0 級	1 級	2 級	3 級	4 級	5 級	6 級
01/05-01/11 (第 2 週)	169 里次 (78.6%)	43 里次 (20%)	2 里次 (0.93%)	1 里次 (0.47%)	0 里次 (0%)	0 里次 (0%)	0 里次 (0%)
12/29-01/04 (第 1 週)	108 里次 (82.44%)	23 里次 (17.56%)	0 里次 (0%)	0 里次 (0%)	0 里次 (0%)	0 里次 (0%)	0 里次 (0%)
最近 2 週 增減百分比	-3.74%	+2.44%	+0.93%	0%	0%	0%	0%

第 2 週：3 級-中西區光賢里(預計第 3 週複查)

第 1 週：無 3 級以上里別

108年第48週至109年第01週臺南市人口密集區密度調查布氏級數3至6級比較圖




★請區公所針對 1 級以上里別加強民眾衛教及孳生源清除。  
\*當週百分比=當週各級數之里次/當週調查總完成里次


### 三、臺南市熱區誘卵桶監測


目前監測 10 個監測區（東區、南區、北區、中西區、安平區、安南區、永康區、仁德區、新營區、歸仁區）271 里共 3,252 點。

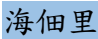
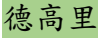
★監測日期：2020/01/05~2020/01/11(第 2 週)

★陽性點：402(陽性率 12.4%)

：連續兩週卵數>250 粒里別，計 1 里

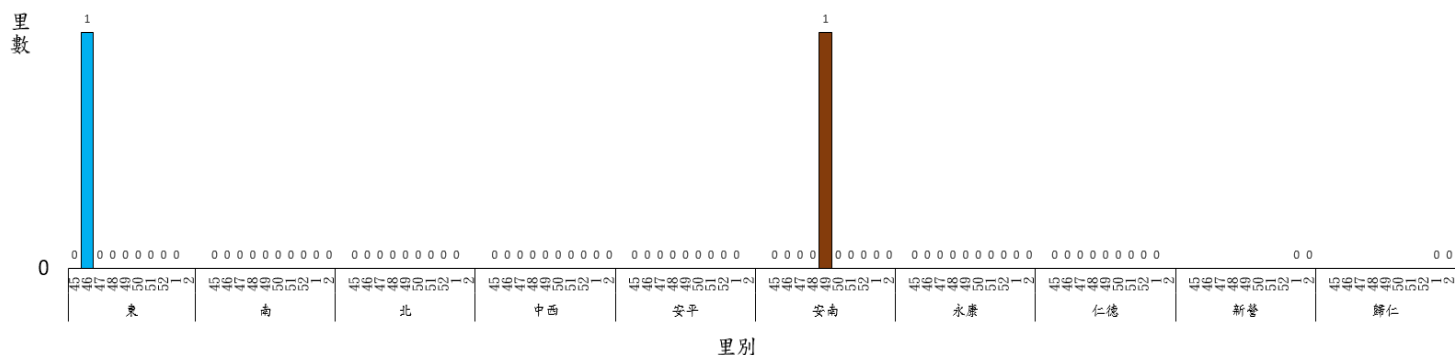
：連續兩週陽性率>40%里別，計 1 里

：連續兩週陽性率>60%里別，計 0 里

區別	里數	卵數>250 粒	里數	陽性率>40%	里數	陽性率>60%
中西區	0		0		0	
仁德區	0		0		0	
北區	0		0	力行里	0	
永康區	0		0	甲頂里	0	
安平區	0		0		0	
安南區	1	 海佃里	5	公親里、佃東里、海佃里、安和里、公塭里	0	
東區	0		1	 德高里	0	
南區	0		0		0	
新營區	0		1	王公里	0	
歸仁區	1	新厝里	0		0	

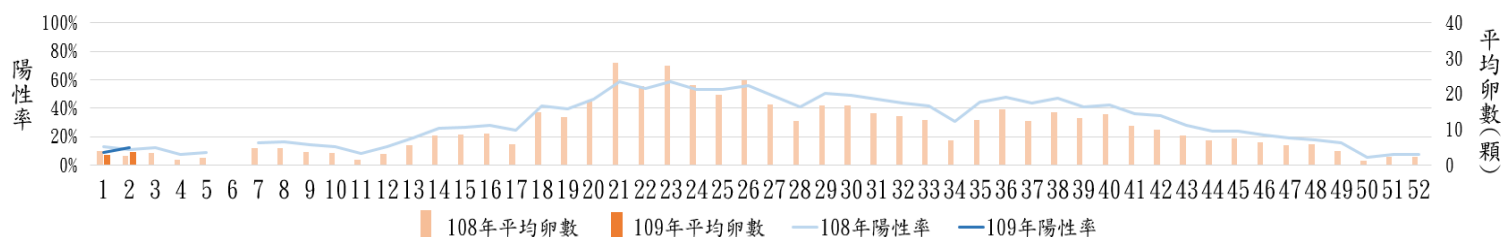
108年第45週至109年第2週臺南市監測區誘卵桶監測陽性率高於60%各區里數比較圖

2

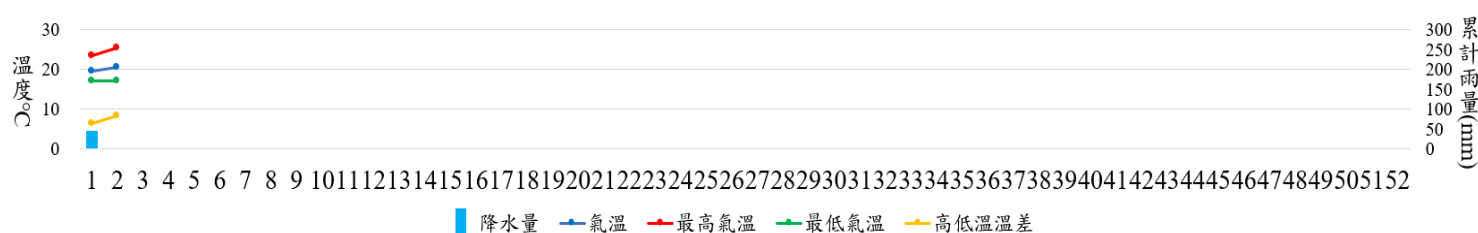


#### 四、臺南市 108 年與 109 年誘卵桶監測區同期比較

臺南市監測區誘卵桶陽性率與平均卵數趨勢比較圖(108年與109年)



109年臺南市週平均溫度與累計雨量



(備註)108 年第 2 週人口密集區社區環境誘卵桶監測佈點為 3,456；109 年為 3,252 點。

## 致～市民防疫小叮嚀

- ★109 年第 1 週本市人口密集區病媒蚊密度調查皆無達 3 級以上里別，第 2 週本市人口密集區病媒蚊密度調查達 3 級里別為中西區光賢里(預計第 3 周複查)。登革熱防治中心將持續針對誘卵桶陽性率仍大於 60%之里別進行複查，並提供環保局做為規劃預防性戶外環境防治參考。請里鄰長動員社區民眾清除積水容器，避免病媒蚊孳生；倘有疑似登革熱症狀請儘速就醫，避免潛伏期遭病媒蚊叮咬散播登革熱病毒於社區，造成疫情於環境中爆發。
- ★現雖氣候溫度降低，白天溫度仍適合蚊蟲活動，請民眾持續每週巡查居家環境，做好「巡、倒、清、刷」，清除積水容器，並做好防蚊措施。
- ★本市於 1 月 8 日確診 109 年首例登革熱境外移入病例。首例個案為居住下營區賀建里，108/12/21～108/12/27 至越南探親，返臺後期間因腰痠不適，至柳營奇美及麻豆新樓醫院看診，109/01/03～01/04 至高雄旅遊後，109/01/05 至安定祭拜，返家後開始發燒，109/01/07 至高雄長庚醫院就醫，確認為登革熱陽性個案後，即請個案至醫院治療。因個案自 1 月 5 日開始發燒，其病毒血症期已入社區，登革熱防治中心於 1 月 9 日上午完成個案居住地及活動地戶內戶外化學防治。
- ★請民眾加強注意，至柬埔寨、印度、印尼、寮國、馬來西亞、馬爾地夫、緬甸、菲律賓、新加坡、斯里蘭卡、泰國、越南探親旅遊時，在出國前需清除居家積水容器避免孳生病媒蚊；出國中需做好防蚊措施，使用合格防蚊液，穿著淺色長袖衣褲；返國後 14 天內做好自主健康管理，發現疑似症狀時勿返回社區，避免病毒於社區擴散，請立即就醫主動告知醫師相關旅遊史，以利及早診斷治療及早防治，避免家人及社區民眾染病。另請民眾有疫區相關旅遊史時，雖進行登革熱快篩為陰性時仍不可輕忽，請於家中多休息一天，待衛生單位通知實驗室完整報告，才可研判有無登革熱，因登革熱快篩是初步篩檢，仍需以實驗室報告為主。
- ★請民眾及人力仲介業者加強注意，自東南亞及南亞國家返台後 14 天內有發燒等症狀時請立即就醫，並通報衛生單位。另請醫療院所醫師發現外籍學生、新住民、外籍移工或一般民眾就醫，有登革熱流行地區旅遊史時，請進行登革熱 NS1 快篩（快篩陰性及陽性皆需進行傳染病通報），俾利衛生單位及早進行相關防治作為，避免境外移入病例的病毒於社區中擴散而導致本土病例發生，危害民眾的健康。

～請落實住家內(外)環境積水容器「巡、倒、清、刷」，以免孳生蚊蟲也避免受罰～